

NUPEART - Núcleo Pedagógico de Educação e Arte: 2000-2005

Sérgio Luiz Ferreira de Figueiredo

A criação do NUPEART

Em agosto do ano 2000 a Diretora Assistente de Pesquisa e Extensão do Centro de Artes - CEART - da Universidade do Estado de Santa Catarina - UDESC - , professora Mara Rúbia Santanna, propôs a criação de um núcleo para a realização de diversas atividades envolvendo educação e arte. Este núcleo foi chamado de NUPEART: Núcleo de Educação e Arte. Entre 2000 e 2005 duas alterações no significado da sigla NUPEART foram utilizadas: uma delas foi Núcleo de Pesquisa em Educação e Arte, e a outra, que permanece até hoje, Núcleo Pedagógico de Educação e Arte.

A proposta de criação do NUPEART envolveu além da Direção Assistente de Pesquisa e Extensão, os Departamentos de Artes Cênicas, Artes Plásticas e Música do CEART, entendendo que este núcleo deveria congrega diversas áreas artísticas num trabalho de discussão e aprimoramento das práticas educacionais em arte. Inicialmente foram convidados professores de cada departamento e foram selecionados bolsistas para atuarem nas ações do NUPEART. Esta estratégia adotada no início dos trabalhos do NUPEART continua sendo adotada até a presente data, na qual professores e acadêmicos participam das diversas atividades desenvolvidas pelo núcleo. Ao longo dos anos, em momentos específicos, participaram, também, professores do Departamento de Ciências Humanas do CEART. Pelo número de departamentos e projetos

agregados, o NUPEART pode ser caracterizado como um Programa de Extensão.

Justificativa e objetivos do NUPEART

A justificativa para a criação deste núcleo estava embasada na necessidade de socialização do conhecimento produzido na UDESC nas áreas de artes, proporcionando “o amadurecimento do fazer pedagógico junto às instituições de ensino de nosso estado, contribuindo para o desenvolvimento da cidadania catarinense através das artes” (CEART, 2000, p. 5). Os objetivos apresentados no projeto de criação do NUPEART eram os seguintes:

Geral:

Socializar o conhecimento produzido no CEART aos educadores de arte e alunos do ensino público e demais grupos interessados, sensibilizando-os às artes, ao espírito investigativo e crítico e à sociedade por meio das expressões artísticas.

Específicos:

- 1. Aproximar a comunidade do meio universitário;*
 - 2. Propiciar a reflexão e experiências novas no campo das artes aos docentes e acadêmicos do CEART, bem como, à clientela do projeto;*
 - 3. Incentivar a criação artística de nossos acadêmicos em contrapartida à sua atuação junto aos educadores e alunos da escola pública;*
 - 4. Dinamizar os debates em torno das questões educacionais em artes.*
- (CEART, 2000, p. 6)*

No objetivo geral se destaca a ação do NUPEART prioritariamente para professores e alunos do ensino público. Estes segmentos estão focalizados em função da precariedade do ensino

de arte que é oferecido nas escolas públicas, de um modo geral. Assim, o NUPEART contribui, de alguma forma, para a formação em artes tanto de educadores quanto de alunos das redes públicas de Florianópolis.

Cada um dos objetivos específicos indica focos de atuação do NUPEART. O primeiro deles destaca a aproximação da comunidade junto ao CEART, que demonstra o caráter extensionista desta proposta. O segundo objetivo específico demonstra uma preocupação do núcleo com a reflexão e a experiência no campo das artes, tanto para os docentes e acadêmicos do CEART quanto para os educadores e estudantes que participam das atividades propostas. O terceiro objetivo específico incentiva a criação artística como contrapartida da participação dos acadêmicos nas atividades do núcleo. O quarto objetivo específico salienta a função dinamizadora do NUPEART com relação aos debates sobre educação e arte.

As ações do NUPEART

Para o desenvolvimento das ações propostas pelo NUPEART o trabalho é desenvolvido em três modalidades basicamente: a) oficinas de artes plásticas, música e teatro para crianças; b) palestras seguidas de debates para professores de artes e outros interessados; c) grupos de estudo formados entre os membros participantes do núcleo, contando, eventualmente, com a presença de convidados que vêm discutir aspectos específicos considerados relevantes para o aprimoramento do trabalho realizado pelo núcleo. Oficinas, palestras e grupos de estudo foram ações propostas regularmente pelo NUPEART durante estes cinco anos de existência do núcleo.

Em todos os semestres letivos, até 2005, foram oferecidas oficinas nas áreas de artes plásticas, música e teatro para crianças vindas das escolas públicas e de outras escolas do bairro do Itacorubi, em Florianópolis, onde está sediado o CEART, e de outros bairros vizinhos. A prioridade das vagas para as oficinas é para estudantes de escolas públicas. Estas escolas próximas ao CEART são convidadas a participar das atividades propostas e as vagas excedentes nas oficinas são oferecidas para outros estudantes.

As palestras promovidas pelo NUPEART têm sido organizadas de diferentes maneiras. Algumas vezes as palestras foram apresentadas como parte de um evento que se estendeu durante todo o semestre com regularidade. Estes eventos foram chamados de Ciclos de Palestras e deles participaram professores do próprio CEART e outros convidados da cidade de Florianópolis e de outros estados. Os Ciclos de Palestras variam de tamanho em função do número de palestras programadas para cada período, mas sempre procuram tratar de temáticas diversificadas abordando assuntos das várias linguagens artísticas. Além dos ciclos, o NUPEART também promove palestras independentes, de acordo com as possibilidades de convidados. A dinâmica das palestras envolve uma exposição temática seguida de debate com o público presente. O público participante das palestras do NUPEART é formado por alunos e professores do CEART e da UDESC, além de professores das redes públicas e privadas que são convidados através de suas escolas.

O planejamento semestral das atividades é realizado pelos docentes - coordenadores e bolsistas. Docente-coordenador é um professor do CEART responsável por um projeto específico

que define as atividades de uma determinada área artística. Desde a criação do núcleo atuam diretamente nas oficinas pelo menos três professores, um de artes plásticas, um de música e outro de teatro, sendo que cada um deles propõe um projeto de extensão que é vinculado ao NUPEART.

Cada projeto de extensão pode contar com a participação de um ou dois bolsistas que auxiliam os professores - coordenadores nas tarefas estabelecidas por cada projeto. Nestes projetos cada professor solicita recursos necessários para o desenvolvimento do trabalho proposto.

Os projetos de extensão vinculados ao NUPEART estão relacionados à formação em artes. As oficinas de artes plásticas, música e teatro são realizadas através de projetos de extensão. Cada oficina é coordenada por um professor do CEART que conta com a participação de bolsistas para o desenvolvimento dos trabalhos com as crianças. As oficinas são realizadas no CEART e também em outros espaços. A experiência das oficinas inclui ações individuais de cada uma das áreas, além de experiências interdisciplinares entre as artes. Eventualmente o NUPEART realizou oficinas fora do CEART como uma maneira de se aproximar da comunidade, exercitando ainda mais sua vocação extensionista.

Vinculado ao NUPEART está o projeto de extensão Formação Continuada em Educação Musical, que é um trabalho realizado na região de Laguna. Participam desta atividade ex-alunos do Projeto MAGISTER - Música, que foi oferecido pelo CEART na cidade de Laguna entre os anos 1998 e 2002. Além das atividades de capacitação para professores de música, são oferecidas palestras para professores nas escolas daquela

região. Através deste projeto, o NUPEART cumpre parte de seus objetivos, no sentido de ampliar a formação e a reflexão sobre o ensino das artes no estado de Santa Catarina.

Projetos de pesquisa também fazem parte do NUPEART através das investigações desenvolvidas pelos professores participantes do núcleo com seus respectivos bolsistas. Esta participação ocorre de maneiras distintas. Os trabalhos de extensão do NUPEART geram dados que podem ser incorporados nas discussões dos grupos de pesquisa, e aspectos específicos de pesquisas podem ser aplicados nas ações extensionistas do núcleo. Desta forma o NUPEART congrega ações de ensino, porque ministra cursos efetivamente: de extensão, porque leva para a comunidade ações de formação em arte, e de pesquisa, porque reflete sobre temas que permeiam as atividades artísticas.

Além das atividades apresentadas o NUPEART possui uma publicação que objetiva divulgar ações e reflexões sobre as artes e seu ensino. A Revista do NUPEART foi criada a partir da experiência do primeiro Ciclo de Palestras realizado pelo núcleo em 2001. Os palestrantes daquele ciclo foram convidados a escrever textos referentes aos tópicos discutidos nas palestras, e assim surgiu a Revista do NUPEART número 1, que só foi publicada em 2002. A Revista número 2 foi publicada em 2005. Este texto é parte da Revista número 3, e é intenção do NUPEART estabelecer uma periodicidade para a publicação.

Periodicamente são realizadas reuniões com os docentes e acadêmicos participantes do NUPEART com o intuito de avaliar as experiências oferecidas. Estas reuniões balizam constantemente o planejamento das ações do

núcleo, aprimorando a proposta do NUPEART. A participação de professores e estudantes de diversas áreas artísticas enriquece o debate interno e contribui para a reflexão sobre o ensino de arte.

A Figura 1 ilustra sinteticamente o organograma do NUPEART.

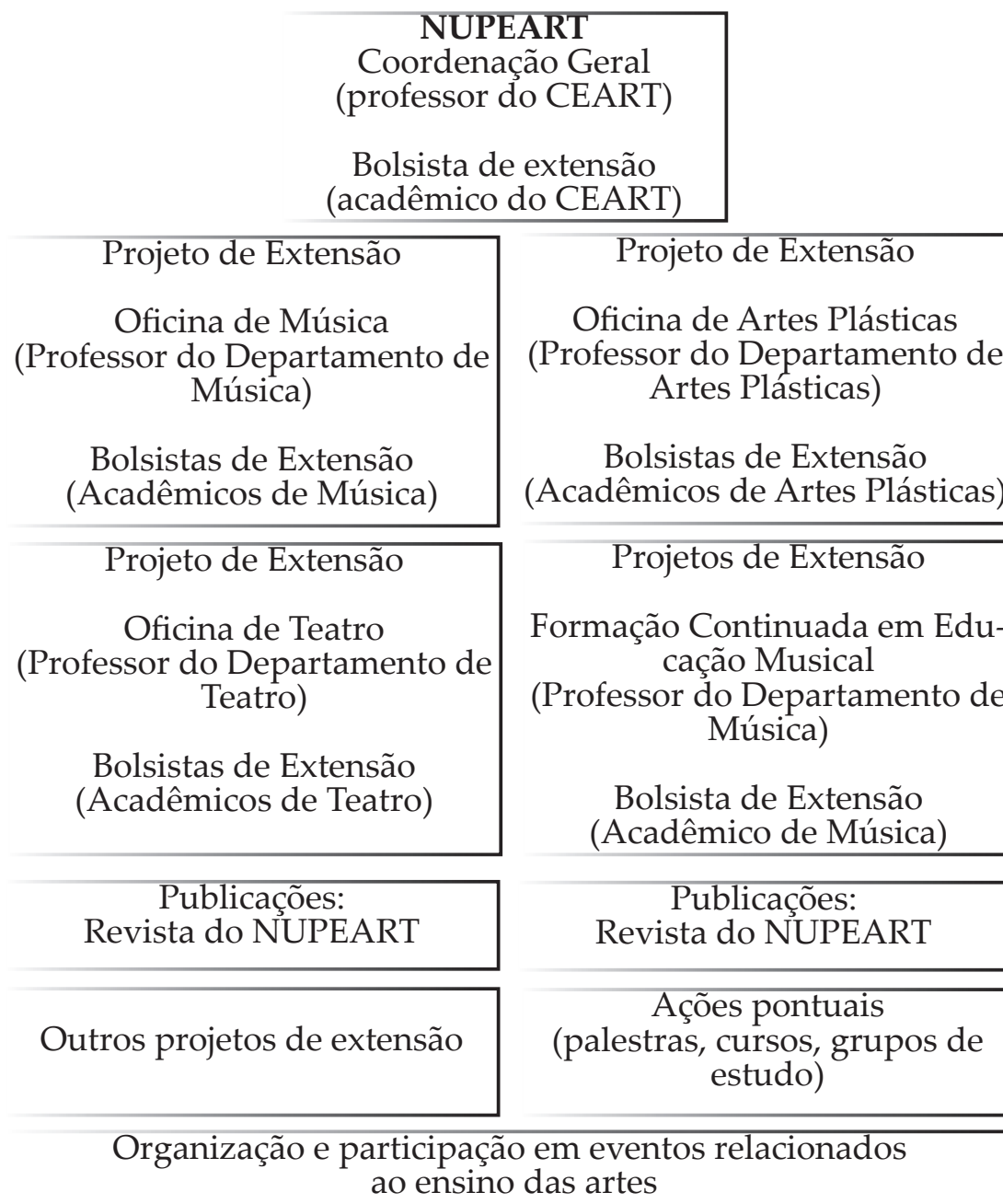


Figura 1: Organograma do NUPEART

As ações do NUPEART têm gerado reflexões que se tornam trabalhos acadêmicos que são

apresentados em congressos e similares. Além da participação dos professores e bolsistas nos eventos internos da UDESC - Jornada Acadêmica, Festival de Inverno - diversos trabalhos são apresentados em eventos diversos, divulgando as atividades e discutindo com outros profissionais das artes as ações realizadas e as possibilidades de expansão do núcleo.

Participantes do NUPEART

Nos cinco anos de existência do NUPEART, diversos professores e acadêmicos participaram das atividades propostas. Existe no núcleo uma rotatividade de participantes em função de vários aspectos relacionados à vida acadêmica. Professores assumem tarefas temporariamente, pois o NUPEART significa uma parcela da atividade acadêmica dos docentes, e em alguns semestres professores se afastam para cumprir outras exigências. Estudantes se formam e deixam o núcleo, sendo substituídos por outros que se interessam pelas atividades.

A rotatividade dos participantes do NUPEART pode ser analisada positivamente na medida em que pessoas diferentes contribuem para uma contínua reflexão a partir das diferenças inerentes a cada uma das áreas envolvidas no núcleo. Ao mesmo tempo a rotatividade pode perturbar a continuidade do núcleo e este tem sido um desafio constante do NUPEART, exigindo muita dedicação dos participantes para que o núcleo continue oferecendo um trabalho de qualidade.

A Tabela 1 apresenta o nome dos professores, seus respectivos departamentos e o período em que atuaram como coordenadores do NUPEART.

Tabela 1 - Coordenadores do NUPEART

Professor (a)	Departamento	Período de coordenação
Mara Rúbia Santanna	Direção Assistente de Pesquisa e Extensão do CEART	2000 - segundo semestre
Roseane Martins Coelho	Departamento de Artes Plásticas	2001 - primeiro semestre
Sérgio Luiz Ferreira de Figueiredo	Departamento de Música	2001 - segundo semestre
Maria Cristina Alves dos Santos Pessi	Departamento de Artes Plásticas	2002 - primeiro e segundo semestres 2003 - primeiro semestre
Maria de Fátima de Souza Moretti	Departamento de Artes Cênicas	2003 - segundo semestre 2004 - primeiro semestre
Sérgio Luiz Ferreira de Figueiredo	Departamento de Música	2004 - segundo semestre
Mara Rúbia Santanna	Departamento de Moda	2005 - primeiro semestre
Rosana Bortolin	Departamento de Artes Plásticas	2005 - segundo semestre

Professores de diversos departamentos estiveram vinculados ao NUPEART. Alguns professores colaboraram com atividades eventualmente e outros professores coordenaram projetos específicos. A Tabela 2 apresenta os professores que coordenaram projetos de extensão entre os anos 2000 e 2005.

Tabela 2 - Professores em projetos do NUPEART - 2000-2005

Departamento	Professores (as)
Departamento de Artes Cênicas	Maria de Fátima de Souza Moretti
Departamento de Artes Plásticas	Jaqueline Wildi Lins José Luiz Kinceler Maria Cristina Alves dos Santos Pessi Maria Cristina da Rosa Nara Beatriz Milioli Tutida Rosana Bortolin Valeska Bernardo Rangel
Departamento de Ciências Humanas	Tânia Unglaub
Departamento de Moda	Mara Rúbia Santanna
Departamento de Música	Regina Finck Sérgio Luiz Ferreira de Figueiredo Teresa da Assunção Novo Mateiro Vânia Aparecida Malagutti da Silva Fialho Viviane Beineke

Tabela 3 - Acadêmicos do CEART - bolsistas do NUPEART - 2000 -2005

Departamento	Acadêmicos
Departamento de Artes Cênicas	Eduardo Rosa Hoffmann Giselly Brasil Julie Cristie Knabben Maria Paula Carvalho Bonilha Marina Almeida Monteiro Mauren Kelli Oltramari Nei Massa Ricardo Tessarolo Pacheco Rosimeire da Silva
Departamento de Artes Plásticas	Ana Maria da Silva Quadros Bruna Mansani Silva Cristina Lentz Ferreira Diovane Riedel Elisa Noronha do Nascimento Jaqueline da Silva Dutra Janaí de Abreu Pereira Maria da Paz Melo Maria Lúcia de Lima de Paula Monique Beneval de Souza
Departamento de Música	Andréia Veber Andréia Veríssimo Agostini Aníbal Ariel Ogaz de Sousa Cristiane de Bortoli Deodósio Juvenal Alves Júnior Fabiano Daniel Silva Gabriela Flor Mirelle Ethiene Dutra Rodrigo Paiva Silvana Kalff

A técnica administrativa Maria Aparecida Clemêncio participou do NUPEART no período 2000-2005 atuando como elo entre o Núcleo e a Direção Assistente de Pesquisa e Extensão.

Perspectivas

Este breve relato sobre o NUPEART e suas ações demonstra de forma inequívoca a importância deste núcleo tanto para a comunidade interna do CEART e da UDESC como para a comunidade em geral. Internamente ele representa um locus de discussão e reflexão sobre o ensino das artes, o que é extremamente adequado para um Centro de Artes. Externamente o NUPEART cumpre seus objetivos na medida em que divulga o trabalho reflexivo realizado, levando para a comunidade experiências significativas em termos de arte.

As dificuldades têm sido sanadas e os obstáculos vencidos em função da dedicação de professores, acadêmicos e técnicos que se propõem a desenvolver experiências acadêmicas no campo das artes, especialmente para o ensino das artes. Os resultados desta dedicação podem ser verificados através da procura pelas oficinas e pela solicitação da comunidade para a realização de cursos e atividades diversas.

Nestes cinco anos o NUPEART vem se consolidando como Programa de Extensão e o que se pretende é que cada vez mais professores e acadêmicos estejam vinculados às ações do núcleo, fortalecendo a reflexão interna sobre as artes e seu ensino, assim como oferecendo para a comunidade os frutos desta reflexão sob a forma de eventos diversos. Para os professores participantes o NUPEART oferece espaço para a experimentação e para a orientação acadêmica; para os acadêmicos a participação no NUPEART representa uma experiência acadêmica singular, pois oportuniza a vivência em diversos aspectos do ensino de artes.

As propostas para o futuro incluem a ampliação

das atividades que já vêm sendo realizadas pelo núcleo, incluindo novos projetos e investindo cada vez mais no crescimento individual e coletivo de seus participantes.

Referências:

CEART (2000). Projeto de Criação do Núcleo de Educação e Arte do Centro de Artes/UEDESC. Florianópolis: CEART/UEDESC. (não publicado)
PROJETOS e RELATÓRIOS ANUAIS (não publicado).

